



Kreisgruppe Pfaffenhofen/Ilm Amphibienbericht der Saison 2024

Verfasser: Bastian Partzsch, MSc

Bund Naturschutz in Bayern e.V.
Kreisgruppe Pfaffenhofen/Ilm
Türltorstr. 28
85276 Pfaffenhofen
Tel: 08441-71880
Fax: 08441-804420

Inhalt

Vorwort.....	3
Überblick 2024.....	4
Hettenshausen – Streitberg	6
Ilmmünster - Herrenrast.....	7
Pörnbach - Puch	8
Priel - Purrbach.....	9
Scheyern-Kreutenbach.....	10
Scheyern – Unterschnatterbach	11
Schweitenkirchen-Güntersdorf	12
Betreuer 2024	13
Problem Goldfisch.....	14
Froschzäune richtig aufstellen	15
Tipps zum Eimer eingraben.....	17
Nützliche Links.....	18

Vorwort

Wie jedes Jahr vorab das Wichtigste: ein herzliches Dankeschön an alle kleinen und großen Helfer, die auch in diesem Jahr dazu beigetragen haben, dass die 1979 begonnene Dokumentation fortgeführt werden kann. Allen voran den Übergangsbetreuern und ihren Helfern, die so unermüdlich bei Wind und Wetter den Amphibien den richtigen Weg wiesen, die-se nebenher auch noch zählten. Ohne Sie wäre all das Folgende unmöglich!

Ein besonderer Dank geht auch in diesem Jahr wieder

- an die Regierung von Oberbayern, die unsere Aktionen auch unter den durch die Sparmaßnahmen schwieriger gewordenen Bedingungen mit großem Wohl-wollen unterstützt,
- an das Landratsamt Pfaffenhofen, das sich auf allen Ebenen für unsere Arbeit einsetzt;
- an Herrn Landrat Albert Gürtner und die Vertreter der Unteren Naturschutzbehörde.

Wie schon in den vergangenen Jahren wird dieser Bericht auch auf der Homepage unserer Kreisgruppe zu lesen sein unter www.pfaffenhofen.bund-naturschutz.de. Weitere interessante Internetseiten zum

Thema kann man in der angefügten Link-Sammlung finden.

Von den in Deutschland beheimateten Amphibienarten ist rund ein Drittel vom Aussterben bedroht oder in ihrem Bestand gefährdet. Ob-wohl im letzten Jahrzehnt intensive Anstrengungen zu ihrem Schutz unternommen wurden, konnte diese Tendenz nicht umgekehrt werden, denn es ist nicht nur der Straßenverkehr, der vielen Amphibienarten zum Verhängnis wird, sondern vor allem der Mangel an geeigneten Lebensräumen und Fortpflanzungs-gewässern. Gerade hier müssen wir noch aktiver werden.

Eine veränderte Herangehensweise an das „Krötensammeln“ und die Übergangsbetreuung braucht auch ein Umdenken in der statistischen Erfassung der gesammelten Daten. Waren wir früher stolz auf die hohe Zahl der intensiv betreuten Amphibienübergänge, so dürfen wir inzwischen auch auf jene Übergänge stolz sein, die unsere Hilfe kaum noch brauchen, bzw. die es als Übergänge - im wahrsten Sinne der Worte: über die Straße - dank unseres Einsatzes nicht mehr gibt. An manchen Übergängen liegt der Schwerpunkt inzwischen auf der Beobachtung. An anderen Übergängen wurden Tunnel gebaut, die inzwischen von den Amphibien gut angenommen werden. Manche Übergänge müssen aufgegeben werden, weil sich keine Betreuer mehr finden.

Überblick 2024

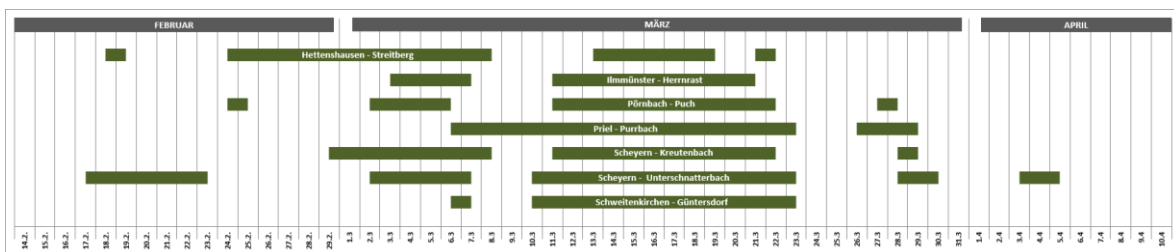
Die Wanderung im Jahr 2024 begann teilweise bereits Mitte Februar und dauert überwiegend bis Ende März an. Der Schwerpunkt der Wanderaktivität fand zwischen dem 2. März und 23. März statt.

Insgesamt wurden in diesem Jahr 1.742 Individuen gezählt. Seit Beginn der Amphibienbetreuung im Landkreis Pfaffenhofen 1979 sind somit

312.392 Amphibien

registriert und über die Straße getragen worden.

Dieses Jahr wurden insgesamt 7 Übergänge im Landkreis Pfaffenhofen durch die ehrenamtlichen Helfer betreut: Streitberg (Gmde. Hettenshausen), Herrnrast (Gmde. Ilmmünster), Puch (Gmde. Pörnbach), Priel/Purrbach (Gmde. Jetzendorf), Kreutenbach (Gmde. Scheyern) und Güntersdorf (Gmde. Schweitenkirchen). Dieses Jahr zum ersten Mal betreut wurde der Übergang Unterschnatterbach (Gmde. Scheyern).



Wanderzeiträume 2024

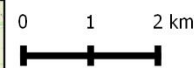
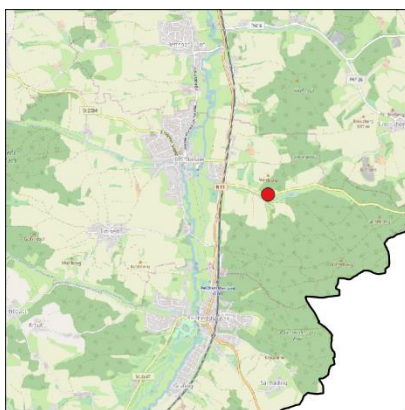
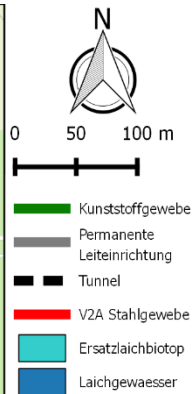
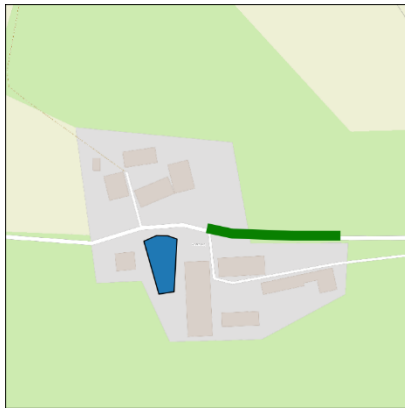
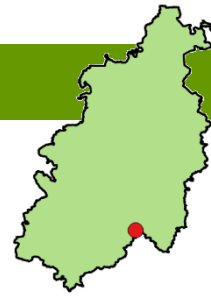
Standort	Erdkröte		Grasfrosch		Bergmolch		Teichmolch		Summe	
	2023	2024	2023	2024	2023	2024	2023	2024	2023	2024
Hettenshausen - Streitberg	37	82	0	0	0	7	2	0	39	89
Ilmmünster - Herrnrast	882	499	0	0	5	0	0	0	887	499
Pörnbach - Puch	120	135	0	0	0	0	0	0	120	135
Priel - Purrbach	376	216	2	6	7	2	2	0	387	224
Scheyern-Kreutenbach	550	465	0	0	9	6	2	4	561	475
Scheyern – Unterschnatterbach	-	295	-	1	-	1	-	0	-	297
Schweitenkirchen - Güntersdorf	78	23	0	0	0	0	0	0	78	23
Summe	2043	1715	2	7	21	16	6	4	2072	1742

Anzahl der 2024 registrierten Amphibien im Vergleich zu 2023



Lage der 2024 betreuten Amphibienübergänge

Hettenshausen - Streitberg



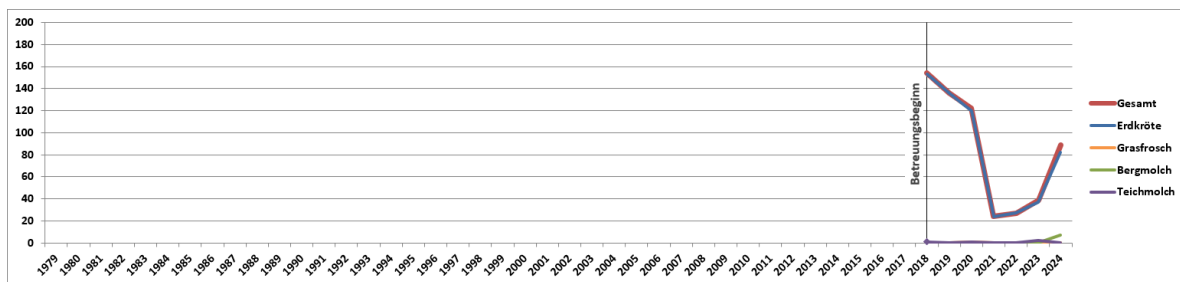
Quelle: OpenStreetMap
Bearbeitung: B. Partzsch

Technische Daten	
Betreuung seit	2018
Standort	In Streitberg (Gemeinde Hettenshausen)
Koordinaten	RW 4472456 HW 5382105
Länge	
Zaunmaterial	Kunststoffgewebe
Aufstellung	einseitig
Zeitraum	saisonal
Betreuer	Nadine Schindelbeck

Art	2023	2024
Erdkröte	37	82
Grasfrosch	0	0
Bergmolch	0	7
Teichmolch	2	0
Gesamt	39	89 ↗

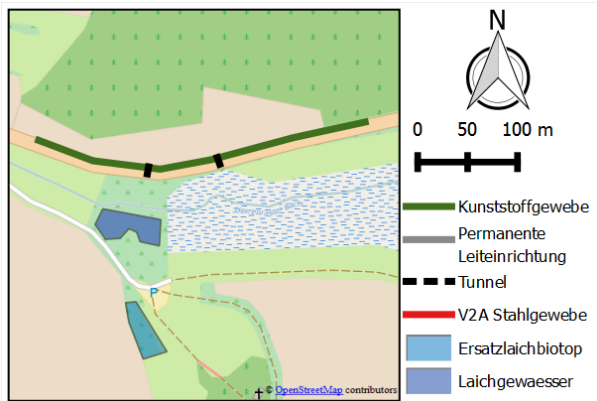
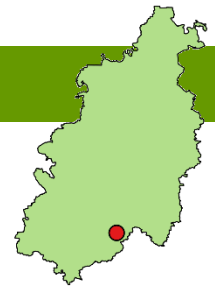
Die Wanderstrecke liegt am zur Gemeinde Hettenshausen gehörenden Weiler Streitberg, zwischen Entrischenbrunn und Niederthann. Die aus dem Umland anwandernden Amphibien versuchen den im Siedlungsbereich gelegenen Teich zu erreichen und drohen dabei, auf der Straße Streitberg vom Verkehr erfasst zu werden. In den vergangenen Jahren wurden hier bereits auf Eigeninitiative der Anwohner hin Amphibien über die Straße getragen, aufgrund der vergleichsweise hohen Individuenzahlen werden diese seit 2018 durch die Kreisgruppe Pfaffenhofen des Bund Naturschutz unterstützt.

In diesem Jahr wurden wandernde Individuen zwischen den 05. März und 13. April gefangen. Der Schwerpunkt der Wanderung befand sich zwischen dem 11. März und 24. März.



Entwicklung der Artenzahlen im Standort Hettenshausen – Streitberg.

Ilmmünster - Herrenrast

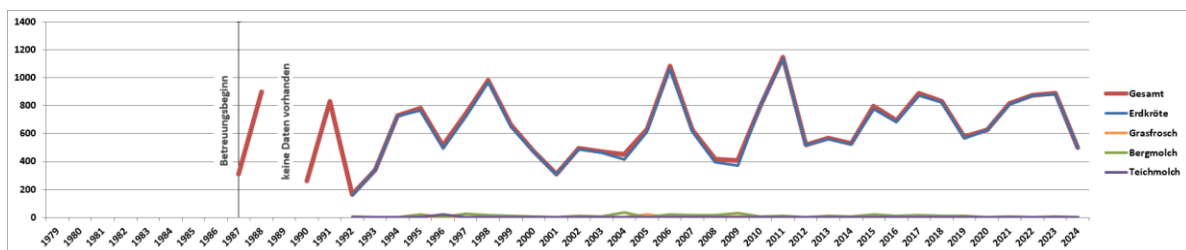


Technische Daten	
Betreuung seit	1988
Standort	St2084 zwischen Ilmmünster und Paunzhausen
Koordinaten	RW 4464649 HW 5371732
Länge	340 m
Zaunmaterial	Kunststoffgewebe
Aufstellung	einseitig
Zeitraum	saisonal
Betreuer	Theresia Regler

Art	2023	2024
Erdkröte	882	499
Grasfrosch	0	0
Bergmolch	5	0
Teichmolch	0	0
Gesamt	887	499 ↘

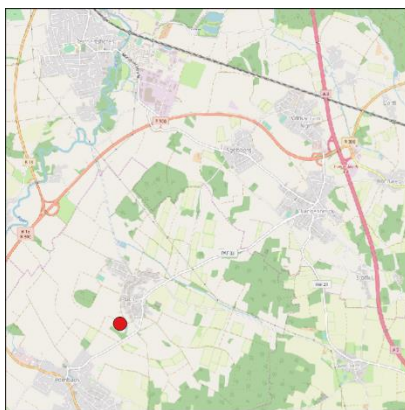
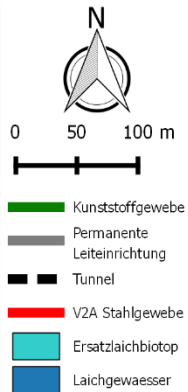
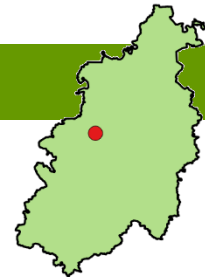
Der Übergang Herrnrast befindet sich entlang der St2084, zwischen Ilmmünster und Paunzhausen. Vom nördlich der Straße gelegenen Wald wandern die Amphibien über die von West nach Ost verlaufende Straße zu einem kleinen Weiherkomplex direkt südlich davon. Die Anlage besteht aus zwei unter der Straße verlaufenden Röhrentunneln, welche während der Wandersaison durch einen Kunststoffzaun und Fangemier vervollständigt werden.

Dieses Jahr wurden wandernde Individuen zwischen dem 03. März und dem 21. März gefangen. Der Schwerpunkt der Wanderung lag dabei zwischen dem 13. Und 21. März.



Entwicklung der Artenzahlen im Standort Ilmmünster - Herrenrast

Pörnbach - Puch



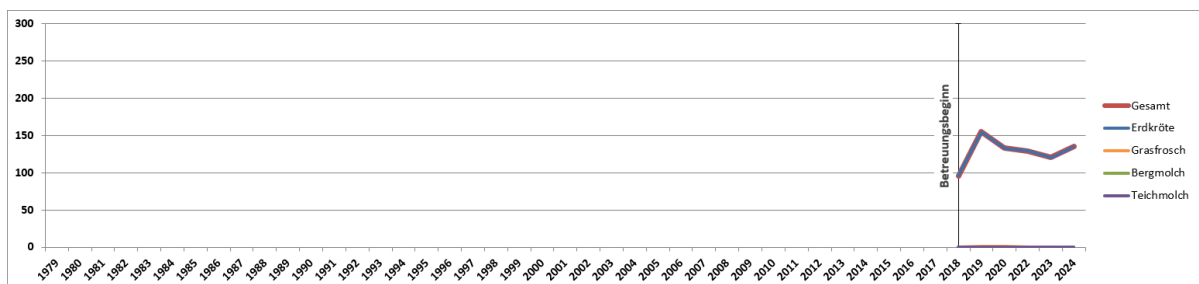
Quelle: OpenStreetMap
Bearbeitung: B. Partzsch

Technische Daten	
Betreuung seit	2018
Standort	Langenbrucker Str. zwischen Puch und Pörnbach
Koordinaten	RW 4461282 HW 5387226
Länge	
Zaunmaterial	Kunststoffgewebe
Aufstellung	Einseitig
Zeitraum	Saisonal
Betreuer	David Seifert

Art	2023	2024
Erdkröte	120	135
Grasfrosch	0	0
Bergmolch	0	0
Teichmolch	0	0
Gesamt	120	135 ↗

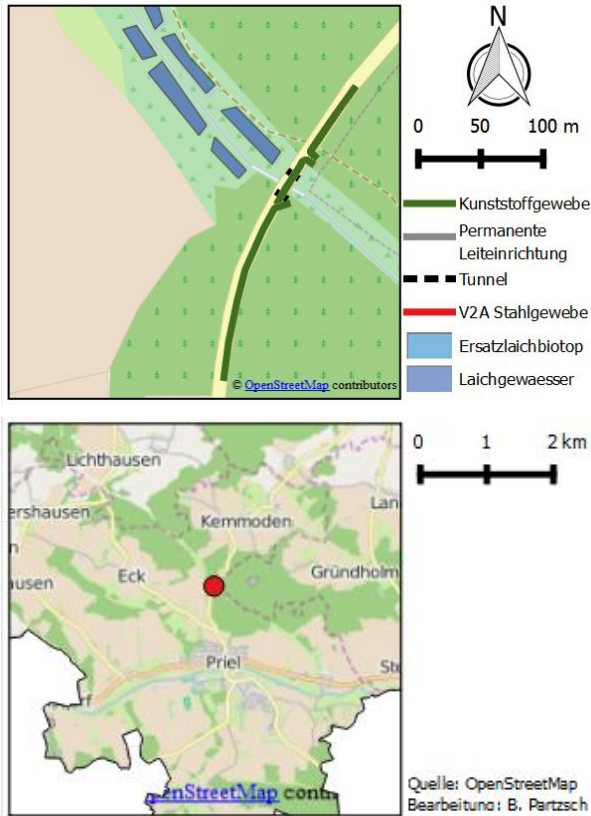
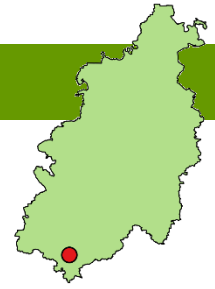
Der Übergang zwischen Puch und Pörnbach befindet sich östlich des am Gabelbach gelegenen kleinen Wäldchens. Durch den dort aufgestellten Zaun werden aus dem Umland zum nördlich der Straße gelegenen Gewässer wandernden Amphibien abgefangen.

In diesem Jahr wurde der Zaun am 24. Februar aufgebaut und die Betreuung begann am nächsten Tag. Die Wanderung fand zwischen dem 25. Februar und 28. März statt, schwerpunktmäßig zwischen dem 14. und 18. März. Die Zaunbetreuung wurde bis zum 30. März fortgeführt.



Entwicklung der Artenzahlen im Standort Pörnbach - Puch

Priel / Purrbach

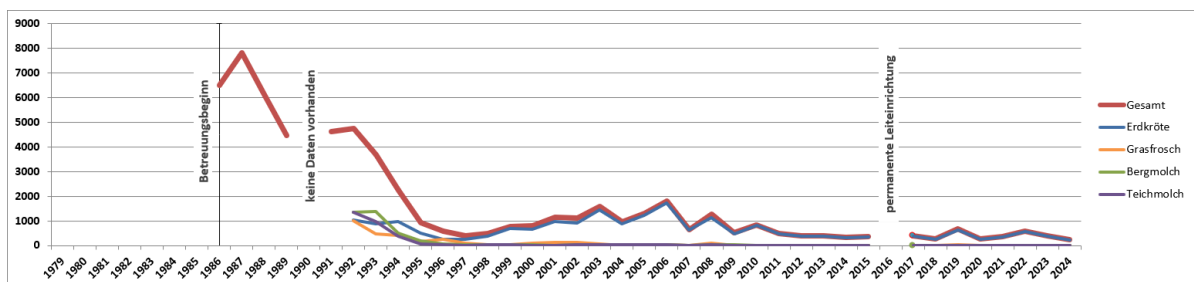


Technische Daten	
Betreuung seit	1986
Standort	PAF3 zwischen Priel und Kemmoden
Koordinaten	RW 4456867 HW 5367852
Länge	245 m
Zaunmaterial	Kunststoffgewebe
Aufstellung	einseitig
Zeitraum	saisonal
Betreuer	Günther Spinar

Art	2023	2024
Erdkröte	376	216
Grasfrosch	2	6
Bergmolch	7	2
Teichmolch	2	0
Gesamt	387	224

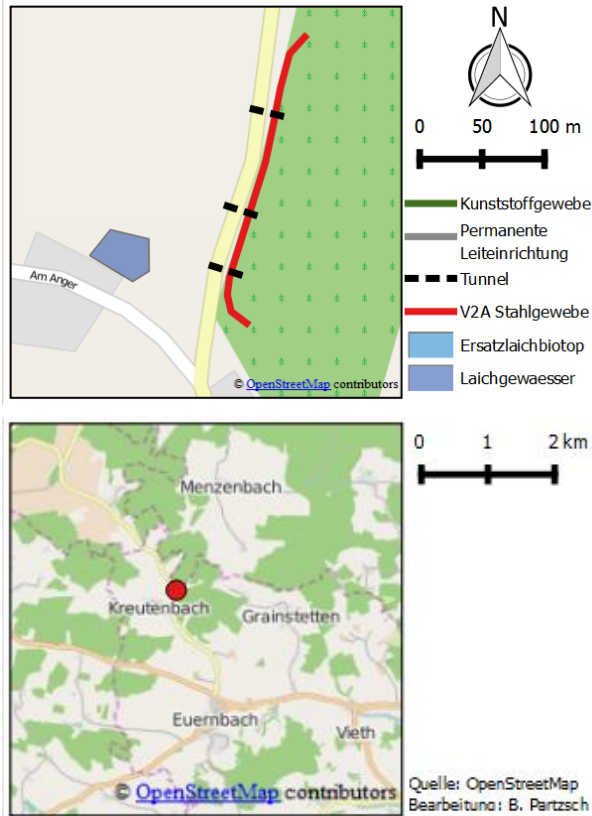
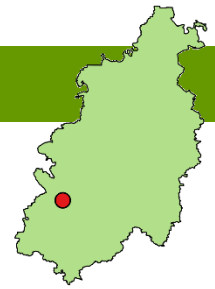
Die an der PAF3 zwischen Priel und Kemmoden am Purrbach gelegene Wanderstrecke besteht aus zwei Stelzentunneln, die durch Kunststoffzäune mit Fangeimern verbunden und zu den Seiten hin verlängert werden. Unterhalb der Leiteinrichtung quert der Purrbach die Straße.

Die Zaunkontrollen begannen dieses Jahr am 06. März und wurden bis zum 31. März fortgeführt. Zwischen dem 06. März und 29. März wurden wandernde Individuen gefangen, wobei der Wanderschwerpunkt zwischen den 06. und 19. März lag.



Entwicklung der Artenzahlen im Standort Priel / Purrbach

Scheyern - Kreutenbach

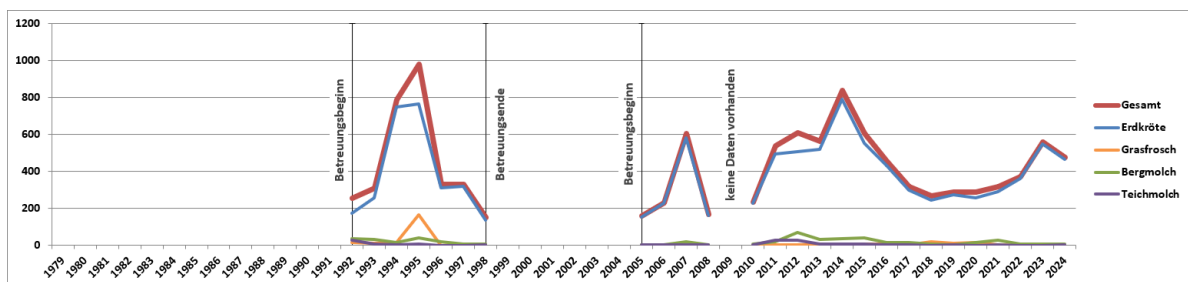


Technische Daten	
Betreuung seit	1988
Standort	PAF2 nördlich von Kreutenbach
Koordinaten	RW 4455855 HW 5377101
Länge	265 m
Zaunmaterial	Kunststoffgewebe
Aufstellung	einseitig
Zeitraum	saisonal
Betreuer	Stefanie Maus

Art	2023	2024
Erdkröte	550	465
Grasfrosch	0	0
Bergmolch	9	6
Teichmolch	2	4
Gesamt	561	475

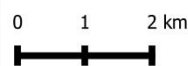
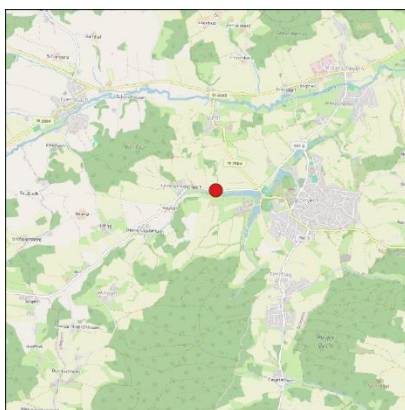
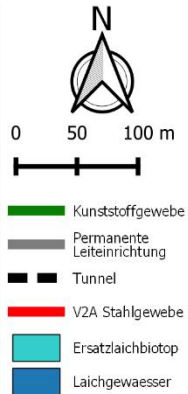
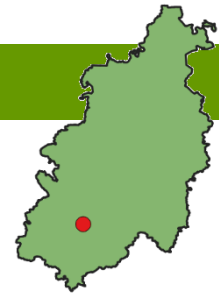
Die Wanderstrecke befindet sich an der PAF2 direkt nördlich der Ortschaft Kreutenbach. Vom östlich an die in Nord-Süd-Richtung verlaufende Straße angrenzenden Wald wandern die Amphibien zu einem im Ortschaftsgebiet gelegenen Weiher. Seit 2016 wird die Wanderung durch einen Maibach-Kunststoffzaun sowie drei unter der Straße verlaufende Tunnel ermöglicht.

In diesem Jahr wurden wandernde Individuen zwischen dem 29. Februar und 29. März erfasst. Der Schwerpunkt der Wanderung wurde zwischen dem 14. und 19. März festgestellt.



Entwicklung der Artenzahlen im Standort Scheyern – Kreutenbach

Scheyern - Unterschnatterbach



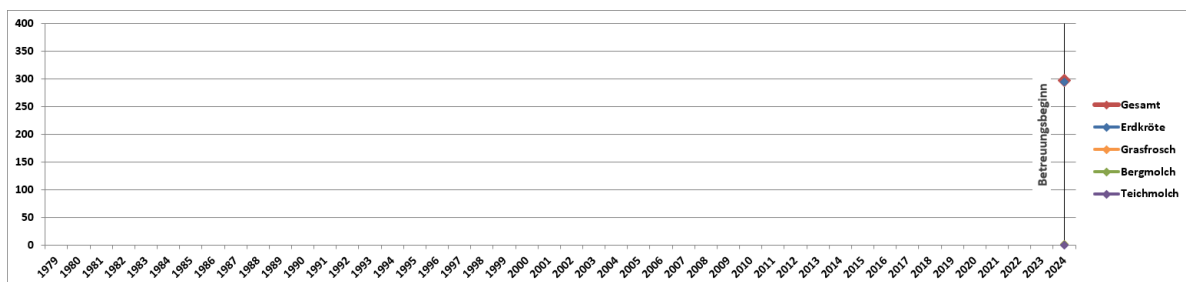
Quelle: OpenStreetMap
Bearbeitung: B. Partzsch

Technische Daten	
Betreuung seit	2024
Standort	PAF8 zwischen Unterschnatterbach und Scheyern
Koordinaten	RW 4458576 HW 5373923
Länge	155 m
Zaunmaterial	Kunststoffgewebe
Aufstellung	einseitig
Zeitraum	saisonal
Betreuer	Gabi Wildgruber

Art	2023	2024
Erdkröte	-	465
Grasfrosch	-	0
Bergmolch	-	6
Teichmolch	-	4
Gesamt	-	475

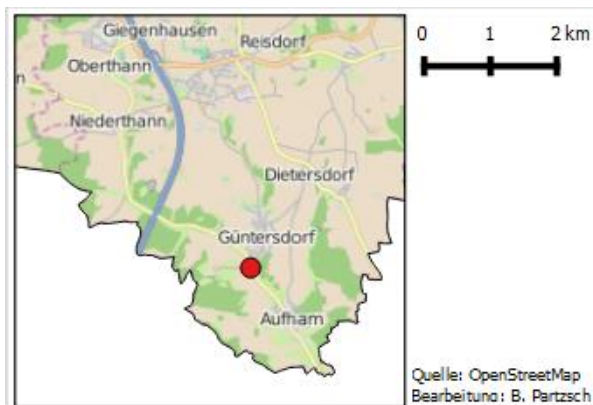
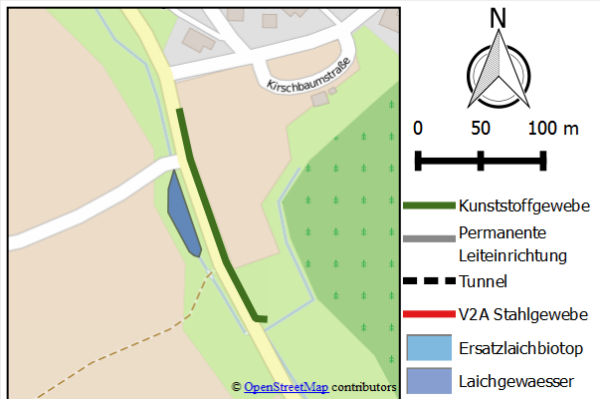
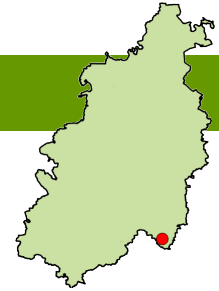
Die Wanderstrecke befindet sich an der PAF8 direkt zwischen Scheyern und Unterschnatterbach, gegenüber dem westlichen Flachweiher. Die Wanderung erfolgt vom nördlich gelegenen kleinen Wäldchen in die Flachweiher. Die Wanderstrecke wurde 2024 erstmals mit einem Maibach-Kunststoffzaun betreut.

Es wurden zwischen dem 17. Februar und 05. April wandernde Individuen erfasst. Der Schwerpunkt der Wanderung lag zwischen dem 14. Und 19. März.



Entwicklung der Artenzahlen im Standort Scheyern – Unterschnatterbach

Schweitenkirchen - Güntersdorf

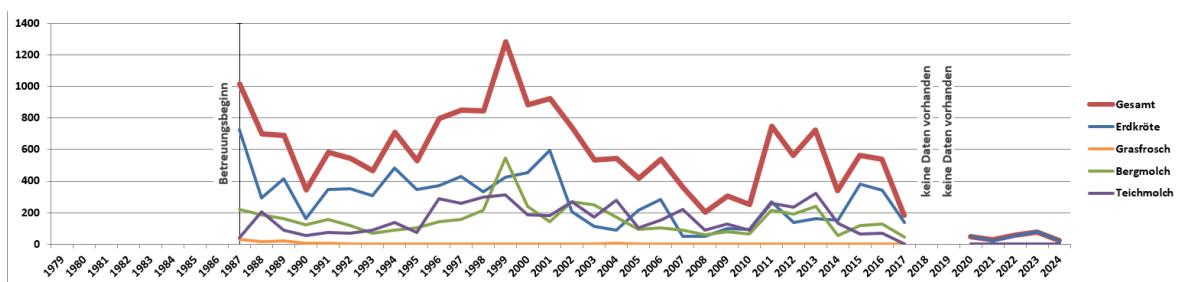


Technische Daten	
Betreuung seit	1987
Standort	PAF6 zwischen Güntersdorf und Aufham
Koordinaten	N48° 28' 39.824" E11° 36' 31.864"
Länge	180 m
Zaunmaterial	Kunststoffgewebe
Aufstellung	einseitig
Zeitraum	saisonal
Betreuer	Volker Riehm

Art	2023	2023
Erdkröte	78	23
Grasfrosch	0	0
Bergmolch	0	0
Teichmolch	0	0
Gesamt	78	23

Die Wanderstrecke bei Güntersdorf liegt südlich des Ortsgebietes. Die wandernden Amphibien kommen aus dem im Südosten gelegenen Waldstück und müssen die von Nordwesten nach Südosten verlaufende Landstraße PAF6 queren, um in das unmittelbar westlich davon liegende Laichgewässer zu gelangen. Um dies zu ermöglichen, wird jedes Jahr zwischen der Zufahrtsstraße zur Ortschaft und der Brücke am östlichen Straßenrand ein Zaun aufgestellt.

In diesem Jahr wurden zwischen dem 07. März und 23. März vereinzelt wandernde Individuen erfasst.



Entwicklung der Artenzahlen im Standort Schweitenkirchen - Güntersdorf

Betreuer 2024

Kontaktdaten der Betreuer der aktiven Übergänge 2024:

Übergang	Name	Adresse	Telefon
Hettenshausen – Streitberg	Nadine Schindelbeck	Streitberg 1a 85307 Paunzhausen	0157/733137923
Ilmmünster – Herrenrast	Theresia Regler	Hettenshausenerstr. 4 85304 Ilmmünster	08441/76264
Pörnbach – Puch	David Seifert	Langenbrucher Str. 4 85209 Pörnbach	08446/920313
Priel / Purrbach	Lydia Schübel	Kohlstattstr. 9 85305 Jetzendorf	0176/56017786
Scheyern – Kreutenbach	Stefanie Maus	85298 Scheyern- Kreutenbach	08445/911333
Scheyern – Unterschnatterbach	Gabi Wildgruber	85298 Scheyern-Euerbach	-
Schweitenkirchen - Güntersdorf	Volker Riehm	Avisgrund 14 85276 Hettenshausen	08441/1650

Problem Goldfisch

Der Goldfisch – ein Problem in heimischen Gewässern!

- Goldfische sind nicht heimisch, sie stammen aus Asien und sind Zuchtformen des Giebels.
- Der Schaden, den Goldfische, die sich sehr stark vermehren, an unserer heimischen Tierwelt anrichten, ist enorm.
- Goldfische sind Allesfresser, die sich von Eiern, Larven und Pflanzenteilen sowie verschiedenen für den Naturhaushalt wichtigen Kleintieren ernähren.
- Verschiedene Tiere (z.B. Wasserflöhe), die das Wasser durch ständiges Filtern säubern, werden von Goldfischen in großer Zahl gefressen.
- Durch das Aussetzen von Goldfischen wird das lokale Aussterben heimischer, besonders bedrohter Tierarten (z.B. Amphibien) massiv beschleunigt.
- Während die relativ häufige Erdkröte aufgrund von in den Kaulquappen eingelagerten Bitterstoffen wenig dezimiert wird, sind es gerade die selteneren Amphibienarten wie z.B. Laubfrosch und Kammolch, die binnen weniger Jahre lokal ausgerottet werden können.
- Dieser Vorgang ist schleichend, da in der Regel nicht die erwachsenen Tiere, sondern die Eier, Larven und Kaulquappen aufgefressen werden.
- Sind sie erst einmal in einem Gewässer freigesetzt, ist es sehr aufwendig, alle Goldfische wieder herauszubekommen.
- Gedankenloses oder mutwilliges Aussetzen nicht heimischer Tiere in der freien Natur trägt zur Bedrohung und Zerstörung der heimischen Artenvielfalt bei.
- Das Aussetzen von nicht heimischen Tieren und Pflanzen ist verboten und kann mit Strafen belegt werden!

Deshalb unsere Bitte: Geben Sie dem Goldfisch in unseren Breiten keine Chance, unsere heimische Artenvielfalt zu zerstören!

Artenvielfalt ist Lebensqualität!

Quelle: www.goldfische.amphibien.at

Froschzäune richtig aufbauen

Zaunmaterial

Der optimale Amphibienschutzzaun besteht aus engmaschigem, blickdichtem **Kunststoff-Gewebe**. Folien eignen sich nur bedingt, da Jungtiere und Molche dazu in der Lage sind sich mit ihren Bauchseiten an luftdichte Oberflächen zu haften und so an diesen hoch zu klettern.

Da Amphibien generell gut klettern können und kleinste Löcher zum Durchschlüpfen nutzen, sind Gitterzäune (wie z.B. Hasengitter) absolut ungeeignet, und müssen, sofern vorhanden, ersetzt werden!

Der errichtete Amphibienzaun muss auf der gesamten Länge eine **Mindesthöhe von 40cm** aufweisen.

Für die Errichtung haben sich Zäune mit „Knopflochleiste“ und **Spannschnur** als besonders praktisch erwiesen, da sich diese schnell aufbauen lassen und in Bezug auf Schneedruck und Windböen unempfindlich sind.

Der ideale Zaun hat auf einer Seite einen **Überstiegsschutz** in Form einer überhängenden Falte und ist mit dieser in Richtung der anwandernden Tiere aufzustellen.



Zaunerrichtung

Amphibienzaune sind generell so zu errichten, dass sie auf ihrer ganzen Länge unüberwindbar sind und anwandernde Tiere zu den Fangemern leiten.

Besonders wichtig ist es, dass die Tiere keine Möglichkeit haben, **unter dem Zaun** hindurch zu schlüpfen!

Die gängigste Methode hierfür ist, das Zaunmaterial 10 cm breit in Anwanderrichtung umzuschlagen und **mit Erde oder Hackschnitzel zu bedecken**.

Straßenkehrriech darf wegen des enthaltenen Streusalzes nicht dazu verwendet werden!

Wo dies möglich ist, kann das untere Ende des Zaunes alternativ auch einige Zentimeter **im Erdreich eingegraben** werden.



Fangeimer

Entlang des Zaunes muss mindestens **alle 20m ein Fangeimer** eingegraben werden. Dieser muss **direkt an den senkrechten Zaun anschließen**, sodass keine Amphibien daran vorbei wandern können.

Der Eimerrand darf nicht über die Geländekante hinausragen, sondern muss **ebenerdig** eingegraben werden. Zudem ist darauf zu achten, dass keine Spalten zwischen Eimer und Erdbreich entstehen, in welche die Tiere fallen könnten.

Damit Regenwasser abfließen kann, können im unteren Eimerbereich etwa 0,3cm große Löcher gebohrt werden.

Um Kleinsäuger im Eimer vor dem Ertrinken zu bewahren, ist jeder Eimer mit einem Ast als Ausstiegshilfe oder einem Styropor-Rettungsfloß zu versehen.

Wartung und Kontrolle

Solange ein Amphibienzaun steht, muss dieser täglich am frühen Morgen bis spätestens 9:00 Uhr kontrolliert und die Tiere aus den Eimern befreit werden! Der Zaun ist zudem laufend auf seine Funktionalität hin zu prüfen und bei Beschädigung wieder zu errichten.

Amphibienschutzzäune an Straßen müssen jährlich neu errichtet, und nach Abschluss der Frühjahrswanderung (drei Tage ohne Tiere trotz warm-regnerischem Wetter) **wieder abgebaut und ein-gelagert** werden.

Permanente Sperrzäune oder Leit-Einrichtungen an Amphibientunneln müssen **regelmäßig überprüft und von Vegetation befreit** werden.



Tipp zum Eimer eingraben

Beim Errichten eines saisonalen Amphibien-Fangzauns aus Kunststoffgewebe kann das Eingraben der Fangeimer eine Herausforderung sein. Der im Frühjahr nicht selten noch gefrorene Boden oder die Zusammensetzung des Straßenbanketts lassen dies zu einer schweißtreibenden Aufgabe werden, die je nach Länge des Zauns bis zu ein dutzend Mal wiederholt werden muss. Und das jedes Jahr. Stefan Schuster vom Landratsamt Pfaffenhofen a.d. Ilm, Kreisstraßen-Bauverwaltung, schlägt daher eine alternative Konstruktion vor:

Zusätzlich zu den Fangeimern verwendet er auf die Höhe der Eimer zugeschnittene **PVC-Rohre**, deren Innendurchmesser dem Außendurchmesser der Eimer entspricht, so dass sie sich passgenau ineinander stellen lassen. Nachdem er das Loch mit ausreichender Tiefe gegraben hat, stellt er zuerst das PVC-Rohr darin auf, so dass es bündig mit der Oberfläche abschließt. Anschließend wird der Eimer in das so verschaltete Loch gestellt und kann wie gewohnt als Fangeimer genutzt werden. Nach der Wandersaison, wenn der Zaun abgebaut und die Eimer entfernt werden, verschließt Stefan Schuster das verschaltete Loch durch einen zu dem PVC-Rohr passenden **PVC-Deckel**, lässt es aber ansonsten bestehen. Da der Deckel ebenerdig das Loch verschließt, werden die Bankett-Mäharbeiten durch das Straßenbauamt nicht behindert. In der darauffolgenden Saison kann er den Deckel wieder entfernen und nach gegebenenfalls notwendigen Säuberungen des Lochs der wieder Eimer eingesetzt werden.

Beim jährlichen Aufbau des Zaunes ist darauf zu achten, dass dieser auch weiterhin direkt an die nun fest eingebauten Löcher anschließt, um die Wirksamkeit der Fangeimer zu gewährleisten. Außerdem sollte vor der Umsetzung dieser Konstruktion das Einverständnis der zuständigen Straßenmeisterei eingeholt werden, da sie einen Eingriff in das Straßenbankett darstellen kann.



Nützliche Links

www.pfaffenhofen.bund-naturschutz.de	Homepage der Kreisgruppe Pfaffenhofen/Ilm
www.amphibien.bund-naturschutz.de	Amphibienschutzseite des Bund Naturschutz in Bayern e.V.
www.amphibienschutz.de	Amphibienschutzseite des NABU
www.lars-ev.de	Homepage des Landesverband für Amphibien- und Reptilienschutz in Bayern e.V.
www.dght.de	Homepage der Deutschen Gesellschaft für Herpetologie und Terrarienkunde
www.feldherpetologie.de	Homepage der feldherpetologischen Arbeitsgemeinschaft der DGHT
www.herpetozoa.at	Homepage der Österreichischen Gesellschaft für Herpetologie
www.herpetofauna.at	Homepage zu Amphibien und Reptilien Österreichs
www.herpag-hdn.amphibien.at	Homepage der herpetologischen Arbeitsgemeinschaft Salzburg
www.amphibienschutz.at	Amphibienschutz im Alpen-Adria-Raum
www.karch.ch	Homepage der Koordinationsstelle für Amphibien- und Reptilienschutz in der Schweiz